

中华人民共和国卫生行业标准

WS/T 790.6—2021

区域卫生信息平台交互标准  
第6部分：居民注册服务

Regional health information platform interactive standard—  
Part 6: Person registration service

2021-10-27 发布

2022-04-01 实施

中华人民共和国国家卫生健康委员会 发布

## 前 言

本标准是WS/T 790《区域卫生信息平台交互标准》的第6部分。WS/T 790已经发布以下部分：

- 第1部分：总则；
- 第2部分：时间一致性服务；
- 第3部分：节点认证服务；
- 第4部分：安全审计服务；
- 第5部分：基础通知服务；
- 第6部分：居民注册服务；
- 第7部分：医疗卫生机构注册服务；
- 第8部分：医疗卫生人员注册服务；
- 第9部分：术语注册服务；
- 第10部分：健康档案存储服务；
- 第11部分：健康档案管理服务；
- 第12部分：健康档案采集服务；
- 第13部分：健康档案调阅服务；
- 第14部分：文档订阅发布服务；
- 第15部分：预约挂号服务；
- 第16部分：双向转诊服务；
- 第17部分：签约服务；
- 第18部分：提醒服务。

本标准由国家卫生健康标准委员会卫生健康信息标准专业委员会负责技术审查和技术咨询，由国家卫生健康委统计信息中心负责协调性和格式审查，由国家卫生健康委规划发展与信息化司负责业务管理、法规司负责统筹管理。

本标准起草单位：国家卫生健康委统计信息中心、四川省卫生健康信息中心、国家卫生信息共享技术及应用工程技术研究中心。

本标准主要起草人：李岳峰、董方杰、许德俊、冯东雷、林晓东、边红丽。

# 区域卫生信息平台交互标准

## 第6部分：居民注册服务

### 1 范围

本标准规定了基于健康档案的区域卫生信息平台居民注册服务的角色、交易、交互服务和安全审计。本标准适用于基于健康档案的区域卫生信息平台居民注册服务和应用信息系统调用平台居民注册服务的设计与开发。

### 2 规范性引用文件

下列文件中的内容通过文中的规范性引用而构成本标准必不可少的条款。其中，注日期的引用文件，仅该日期对应的版本适用于本标准；不注日期的引用文件，其最新版本（包括所有的修改单）适用于本标准。

WS/T 448 基于居民健康档案的区域卫生信息平台技术规范

WS/T 482 卫生信息共享文档编制规范

WS/T 790.4 区域卫生信息平台交互标准 第4部分：安全审计服务

WS/T 790.5 区域卫生信息平台交互标准 第5部分：基础通知服务

### 3 术语和略缩语

#### 3.1 术语和定义

WS/T 448、WS/T 482、WS/T 790.4、WS/T 790.5界定的术语和定义适用于本标准。

#### 3.2 缩略语

下列缩略语适用于本标准。

XML Schema：可扩展标记语言结构模式（Extensible Markup Language Schema）

WSDL：网络服务描述语言（Web Services Description Language）

PIS：居民注册服务（Person Information Registration Service）

PIP：居民信息提供者（Person Information Provider）

PIU：居民信息使用者（Person Information Users）

PIIU：居民信息索引使用者（Person Information Index Users）

PISub：居民信息订阅者（Person Information Subscriber）

PIX：居民交叉索引（Person identifier cross-reference）

### 4 角色

#### 4.1 角色定义

居民注册服务角色定义如下：

- 居民注册服务（PIS）：提供居民信息注册、居民信息查询、居民信息索引查询服务，同时充当通知服务代理角色（见第5部分角色定义）提供居民信息变更通知、居民信息索引变更通知、居民信息索引合并通知服务；
- 居民信息提供者(PIP)：提交居民信息。同时充当通知发布者角色（见第5部分角色定义）向通知服务代理发布居民信息变更通知、居民信息索引变更通知及居民信息索引合并通知；
- 居民信息使用者(PIU)：从居民注册服务处获取居民信息，并充当通知接受者角色（见第5部分角色定义）接收居民信息变更通知；
- 居民信息索引使用者(PIIU)：从居民注册服务处查询信息索引，并充当通知接受者角色（见第5部分角色定义）接收居民信息索引变更通知及居民信息索引合并通知；
- 居民信息订阅者（PISub）：为居民信息索引使用者或居民信息使用者订阅相应的通知信息。

#### 4.2 角色的交易关系

与居民注册服务直接相关的角色与角色间的交易关系见图1。

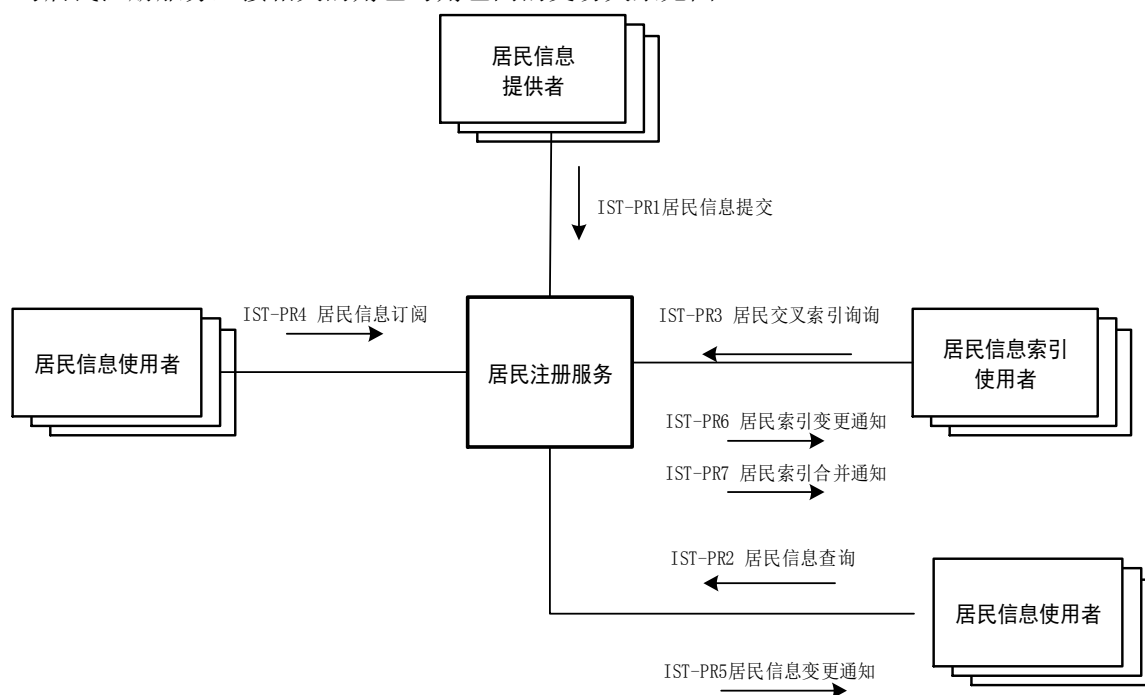


图1 居民注册服务角色图

#### 4.3 角色的交易可选性

居民注册服务交互标准范中每个角色直接相关的交易见表1。如果声明支持该交互标准，则应实现标准中指定为“R”的交易。

表1 居民注册服务交互标准-角色和交易

角色	交易	编号	可选项
居民信息提供者(PIP)	居民信息提交	IST-PR1	R
居民注册服务(PIS)	居民信息提交	IST-PR1	R
	居民信息查询	IST-PR2	R

表 1 (续)

角色	交易	编号	可选项
	居民交叉索引查询	IST-PR3	R
	居民信息订阅	IST-PR4	0
	居民信息变更通知	IST-PR5	R
	居民信息索引变更通知	IST-PR6	R
	居民信息索引合并通知	IST-PR7	R
居民信息使用者 (PIU)	居民信息查询	IST-PR2	R
	居民信息变更通知	IST-PR5	0
居民信息索引使用者 (PIIU)	居民交叉索引查询	IST-PR3	R
	居民信息索引变更通知	IST-PR6	0
	居民信息索引合并通知	IST-PR7	0
居民信息订阅者 (PISub)	居民信息订阅	IST-PR4	0

## 5 交易

### 5.1 居民信息提交

#### 5.1.1 用例

居民信息提交用例见图2。

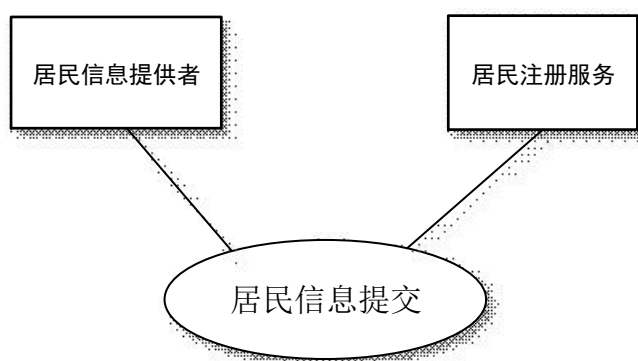


图 2 居民信息提交用例图

由居民信息提供者向居民注册服务发起居民信息提交请求,提交居民基本信息。此交易会触发创建、读取、更新行为。

#### 5.1.2 交易流程

居民信息提交交易流程见图3。

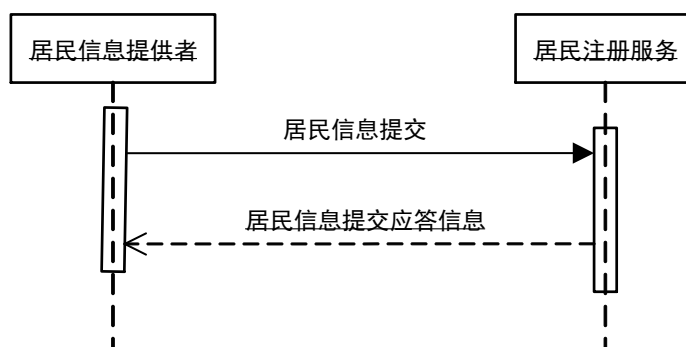


图3 居民信息提交交易流程图

### 5.1.3 消息请求

#### 5.1.3.1 触发事件

居民信息提供者向居民注册服务提交居民信息时触发该消息请求。

#### 5.1.3.2 消息结构及约束

居民信息提交消息结构应符合附录B居民注册服务消息格式PersonRecordFeed元素构件要求，消息补充约束见表2。

表2 居民信息提交请求的消息补充约束

节点	基数	可选项	节点说明	对应数据元标识符
/PersonRecordFeed	1..1	R	IST-PR1:居民基本信息提交	
/PersonRecordFeed/personInfo	1..*	R	居民注册信息	
/PersonRecordFeed/personInfo/id	0..1	0	患者注册码,健康档案主索引号。有值时为更新请求信息。	
/PersonRecordFeed/personInfo/statusCode	1..1	R	状态	
/PersonRecordFeed/personInfo/identifier	1..*	R	患者角色编码。如身份证码就诊号、健康卡号、住院号、门诊号等。	
/PersonRecordFeed/personInfo/address	0..1	0	地址	DE02.01.009.01 DE02.01.009.02 DE02.01.009.03 DE02.01.009.04 DE02.01.009.05 DE02.01.009.06
/PersonRecordFeed/personInfo/telephone	0..1	0	联系电话	DE02.01.010.00
/PersonRecordFeed/personInfo/effectiveTime	0..1	0	有效期	

表 2 (续)

节点	基数	可选项	节点说明	对应数据元标识符
/PersonRecordFeed/personInfo/assignedPerson	1..1	R	自然人信息	
/PersonRecordFeed/personInfo/assignedPerson/id	0..1	0	个人注册码, 个人主索引。未提供时为新增的个人信息。	
/PersonRecordFeed/personInfo/assignedPerson/identifier	1..*	0	个人编码, 份证标识符。如身份证号码、社保卡号、健康卡号等。	
/PersonRecordFeed/personInfo/assignedPerson/name	1..*	R	姓名	DE02.01.039.00
/PersonRecordFeed/personInfo/assignedPerson/birthTime	0..1	0	出生日期与时间	DE02.01.040.00
/PersonRecordFeed/personInfo/assignedPerson/gender	1..1	R	性别	DE02.01.040.00
/PersonRecordFeed/personInfo/assignedPerson/address	0..*	0	户籍地址/现住地址	
/PersonRecordFeed/personInfo/assignedPerson/telecom	0..*	0	联系电话	DE02.01.010.00
/PersonRecordFeed/personInfo/assignedPerson/languageCommunication	0..1	0	母语	
/PersonRecordFeed/personInfo/assignedPerson/birthPlace	0..1	0	出生地	DE02.01.009.01 DE02.01.009.02 DE02.01.009.03 DE02.01.009.04 DE02.01.009.05 DE02.01.009.06
/PersonRecordFeed/personInfo/assignedPerson/maritalStatusCode	0..1	0	婚姻状态	DE02.01.018.00
/PersonRecordFeed/personInfo/assignedPerson/deceasedInd	0..1	0	死亡标记	
/PersonRecordFeed/personInfo/assignedPerson/deceasedTime	0..1	0	死亡时间	DE02.01.036.00
/PersonRecordFeed/personInfo/person/multipleBirthInd	0..1	0	多胎标记	
/PersonRecordFeed/personInfo/assignedPerson/multipleBirthOrderNumber	0..1	0	多胎次序	
/PersonRecordFeed/personInfo/assignedPerson/photo	0..1	0	头像图片	
/PersonRecordFeed/personInfo/contact	0..*	0	联系方式	
/PersonRecordFeed/personInfo/guardian	0..*	0	监护人	

表 2 (续)

节点	基数	可选项	节点说明	对应数据元标识符
/PersonRecordFeed/personInfo/assigningOrganization	0..1	0	居委会	

## 5.1.4 消息应答

### 5.1.4.1 触发事件

当居民注册服务接收到居民信息提交请求消息时触发该消息应答。

### 5.1.4.2 消息结构及约束

应答消息结构应符合附录B居民注册服务消息格式PersonRecordFeedResponse元素构件要求，消息补充约束见表3。

表 3 居民信息提交应答的消息补充约束

节点	基数	可选项	节点说明	对应数据元标识符
/PersonRecordFeedResponse	1..1	R	居民信息提交应答	
/PersonRecordFeedResponse/masterIdentifier	0..1	0	主索引	
/PersonRecordFeedResponse/masterIdentifier/value/@value	1..1	R	居民标识	
/PersonRecordFeedResponse/masterIdentifier/system/@value	1..1	R	主索引标识域	

## 5.2 居民信息查询

### 5.2.1 用例

居民信息查询用例见图4。

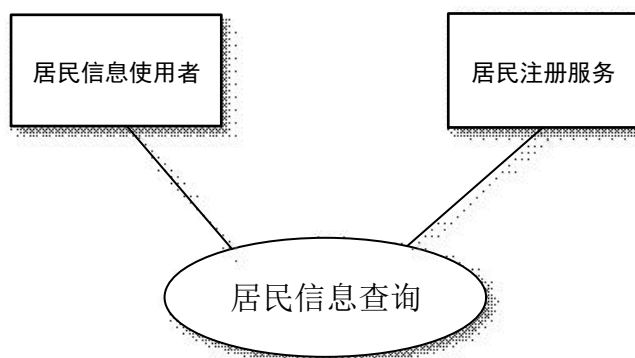


图 4 居民信息查询用例图

由居民信息使用者提供居民查询参数，向居民注册服务发起居民信息查询请求。

### 5.2.2 交易流程

居民信息查询交易流程见图5。



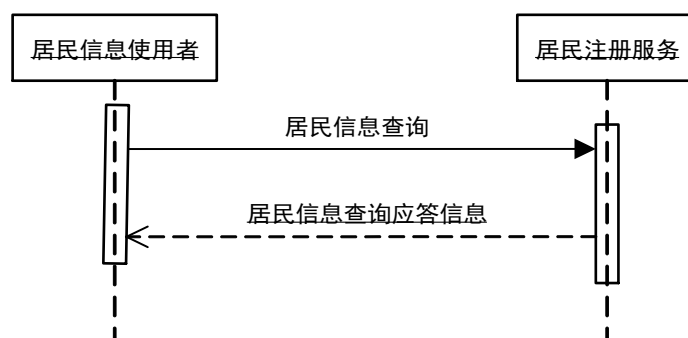


图5 居民信息查询交易流程图

### 5.2.3 消息请求

#### 5.2.3.1 触发事件

居民信息使用者向居民注册服务查询居民信息时触发该消息请求。

#### 5.2.3.2 消息结构及约束

居民信息查询消息结构应符合附录B居民注册服务消息PersonRecordQuery格式元素构件要求，消息补充约束见表4。

表4 居民信息查询请求的消息补充约束

节点	基数	可选项	节点说明	对应数据元标识符
/PersonRecordQuery	1..1	R	居民信息查询参数	
/PersonRecordQuery /from	0..1	0	信息条目起始数	
/PersonRecordQuery /maxCount	0..1	0	查询信息最大条数	
/PersonRecordQuery /adhocQuery	0..1	0	预存查询条件	
/PersonRecordQuery /adhocQuery/id	1..1	R	预存查询的唯一编号，见C.2“居民信息查询”项。	
/PersonRecordQuery /adhocQuery/slot	1..*	R	预存查询参数列表，各参数之间为AND关系。	
/PersonRecordQuery /adhocQuery/slot/name/@value	1..1	R	过滤条件，见C.3。	
/PersonRecordQuery /adhocQuery/slot/valueList	1..1	R	取值列表，多值之间为OR关系。	
/PersonRecordQuery /adhocQuery/slot/valueList/value/@value	1..*	R	值列表，多个值之间为OR的关系。	

### 5.2.4 消息应答

#### 5.2.4.1 触发事件

当居民注册服务接收到居民信息查询请求时触发该消息应答。

### 5.2.4.2 消息结构及约束

居民信息查询应答消息结构应符合附录B居民注册服务消息格式元素构件要求，消息补充约束见表5。

表5 居民信息查询应答的消息补充约束

节点	基数	可选项	节点说明	对应数据元标识符
/PersonRecordQueryResponse	1..1	R	居民信息查询结果	
/PersonRecordQueryResponse /totalcount	1..1	R	获取信息总数	
/PersonRecordQueryResponse /from	0..1	0	信息条目起始数	
/PersonRecordQueryResponse /count	0..1	0	查询信息最大条数	
/PersonRecordQueryResponse /personInfo	0..*	0	个人信息参见表2 /personInfo	

## 5.3 居民交叉索引查询

### 5.3.1 用例

居民交叉索引(PIX)查询用例见图6。

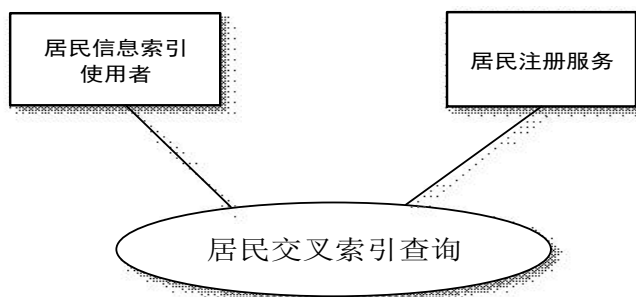


图6 居民交叉索引查询用例图

居民信息索引使用者提供居民标识信息，向居民注册服务发送居民交叉索引查询的请求，获取另一个ID域的居民标识符。

### 5.3.2 交易流程

居民交叉索引查询交易流程见图7。

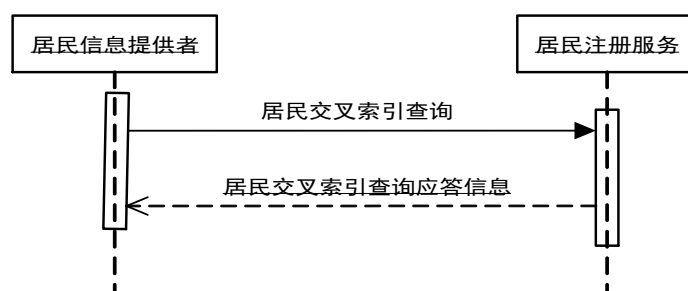


图7 居民交叉索引查询交易流程图

### 5.3.3 消息请求

#### 5.3.3.1 触发事件

居民信息索引使用者向居民注册服务查询居民交叉索引时触发该消息请求。

#### 5.3.3.2 消息结构及约束

居民交叉索引查询请求消息结构应符合附录B居民注册服务消息格式identifierQuery元素构件要求，消息补充约束见表6。居民交叉索引信息亦可通过预存通用查询的方式提交查询请求，消息结构模式见第1部分B.2之adhocQuery元素，补充约束参见表6。

表6 居民交叉索引查询请求的消息补充约束

节点	基数	可选项	节点说明	对应数据元标识符
/PersonIdentifierQuery	1..1	R	居民交叉索引查询	
/PersonIdentifierQuery /identifier	1..1	R	给定的已知标识符	
/PersonIdentifierQuery /domain	0..1	0	需获取的标识符所在域	

### 5.3.4 消息应答

#### 5.3.4.1 触发事件

居民注册服务接收到查询居民交叉索引请求时触发该消息应答。

#### 5.3.4.2 消息结构及约束

消息结构应符合附录B居民注册服务消息格式元素identifierPatient构件要求，消息补充约束见表7。

表7 居民信息提交请求的消息补充约束

节点	基数	可选项	节点说明	对应数据元标识符
/PersonIdentifierQueryResponse	0..*	0	居民信息索引查询应答	
/PersonIdentifierQueryResponse/personIdentifier	0..*	0	居民信息索引	
/PersonIdentifierQueryResponse/personIdentifier/system	0..1	0	标识域	
/PersonIdentifierQueryResponse/personIdentifier/value	0..1	0		

## 5.4 居民信息订阅

### 5.4.1 用例

居民信息订阅用例见图8。

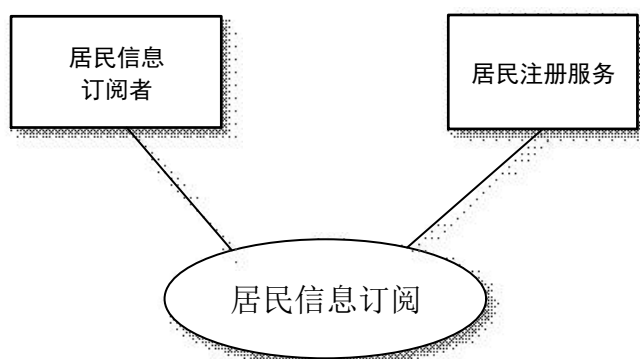


图 8 文档订阅用例图

居民信息订阅者可向居民信息服务发起文档订阅请求。

### 5.4.2 交易流程

居民信息订阅交易流程见图9。

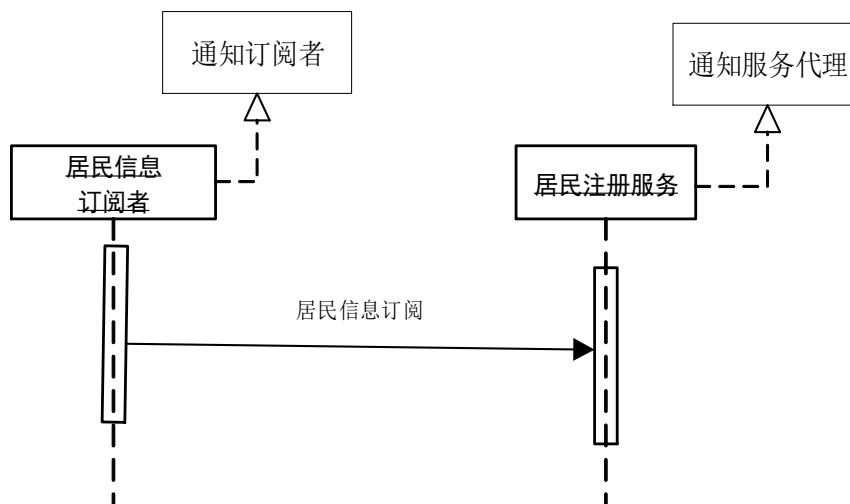


图 9 居民信息订阅交易流程图

居民信息订阅者向居民注册服务订阅所关注居民信息，居民注册服务通过通知服务代理返回居民信息订阅应答消息。

### 5.4.3 消息请求

#### 5.4.3.1 触发事件

文档订阅者向文档订阅发布服务订阅健康档案文档时触发该消息请求。

#### 5.4.3.2 消息结构及约束

文档订阅消息结构应符合基础通知服务消息格式Subscribe元素构件要求，消息补充约束见表8。

表8 居民信息订阅请求的消息补充约束

节点	基数	可选项	节点说明	对应数据元标识符
/wsnt:Subscribe	1..1	R	居民订阅消息	
/wsnt:Subscribe/wsnt:ConsumerReference	1..1	R	订阅接收者索引信息	
/wsnt:Subscribe/wsnt:ConsumerReference/tns:Address	1..1	R	订阅者接收通知的WebService地址	
/wsnt:Subscribe/wsnt:Filter	1..1	R	过滤条件	
/wsnt:Subscribe/wsnt:Filter/wsnt:TopicExpression	1..1	R	订阅主题表达式, 见C.1。	
/wsnt:Subscribe/wsnt:Filter/wsnt:TopicExpression/@Dialect	1..1	R	订阅主题方言, 固定值为http://docs.oasis-open.org/wsn/t-1/TopicExpression/Simple。	
/wsnt:Subscribe/wsnt:Filter/rhin:adhocQuery	0..1	0	预存查询条件	
/wsnt:Subscribe/wsnt:Filter/rhin:adhocQuery/id	1..1	R	预存查询的唯一编号, 见C.2。	
/wsnt:Subscribe/wsnt:Filter/rhin:adhocQuery/slot	1..*	R	预存查询参数列表, 各参数之间为AND关系。	
/wsnt:Subscribe/wsnt:Filter/rhin:adhocQuery/slot/name/@value	1..1	R	过滤条件, 见C.3。	
/wsnt:Subscribe/wsnt:Filter/rhin:adhocQuery/slot/valueList	1..1	R	取值列表, 多值之间为OR关系。	
/wsnt:Subscribe/wsnt:Filter/rhin:adhocQuery/slot/valueList/value/@value	1..*	R	值列表, 多个值之间为OR的关系。	
/wsnt:Subscribe/wsnt:InitialTerminationTime	0..1	0	订阅条目的结束时间	
/wsnt:Subscribe/wsnt:SubscriptionPolicy	0..1	0	订阅策略	

#### 5.4.4 消息应答

##### 5.4.4.1 触发事件

当居民注册服务接收到居民信息订阅请求消息时触发该消息应答。

##### 5.4.4.2 消息结构及约束

文档订阅应答消息结构应符合第5部分5.1.4要求。

#### 5.5 居民信息变更通知

##### 5.5.1 用例

居民信息变更通知用例见图10。

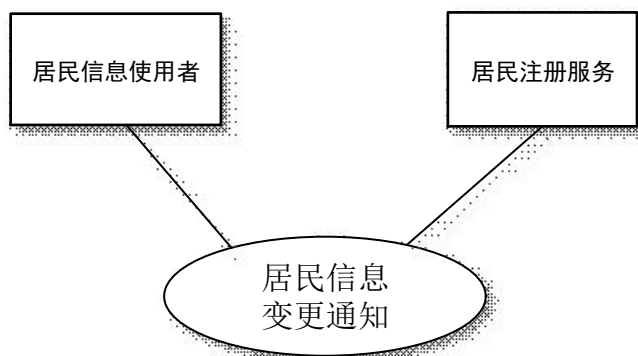


图 10 居民信息变更通知用例图

当居民信息发生变更，居民注册服务向配置了“变更通知”功能的居民信息使用者发送居民信息变更通知请求。

### 5.5.2 交易流程

居民信息变更通知交易流程见图11。

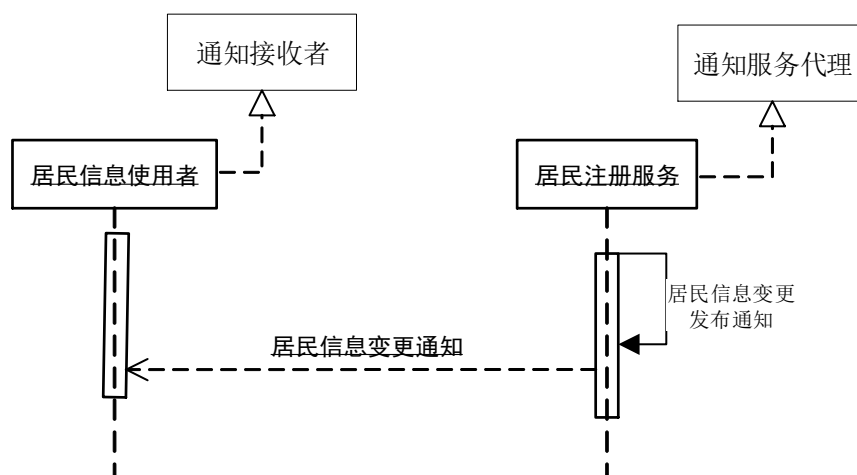


图 11 居民信息变更通知交易流程图

### 5.5.3 通知消息

#### 5.5.3.1 触发事件

当居民信息发生变更时，触发该通知消息。

#### 5.5.3.2 消息结构及约束

消息结构应符合附录B居民注册服务消息格式PersonRecordRevise元素构件要求，消息补充约束见表9。该消息封装于基础通知服务消息wsn:Notify/wsn:NotifyMessage/wsn:Message节点，消息格式见WS/T 790.5。

表 9 居民信息变更通知的消息补充约束

节点	基数	可选项	节点说明	对应数据元标识符
/wsnt:Notify/wsnt:NotificationMessage/wsnt:Topic	1..1	R2	通知主题表达式, 值域见C.1。	
/wsnt:Notify/wsnt:NotificationMessage	1..1	R2	通知消息, 节点由本服务提供。	
/wsnt:Notify/wsnt:NotificationMessage /rhin:personRecordRevise	1..*	R	IST-PR5: 居民基本信息变更通知。节点约束参见表 2 / personRecordRevise节点。	

## 5.6 居民信息索引变更通知

### 5.6.1 用例

居民信息索引变更通知用例见图12。

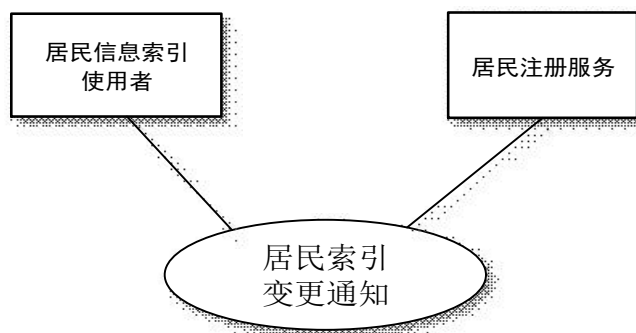


图 12 居民信息索引变更通知用例图

当某一个ID域中的标识符发生改变时, 居民注册服务向事先配置了“居民信息索引变更通知”功能的居民信息索引使用者发送居民信息索引变更通知的请求, 保持同步更新。

### 5.6.2 交易流程

居民信息索引变更通知交易流程见图13。

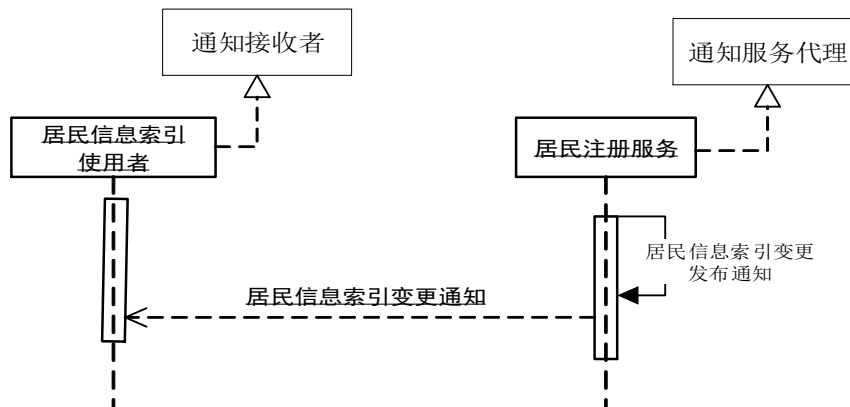


图 13 居民信息索引变更通知交易流程图

### 5.6.3 通知消息

#### 5.6.3.1 触发事件

当某一个ID域中的标识符发生改变时，居民注册服务向事先配置了“变更通知”功能的居民信息索引使用者发送居民信息索引变更通知。

#### 5.6.3.2 消息结构及约束

消息结构应符合附录B居民注册服务消息格式PersonIdentifierRevise元素构件要求，消息补充约束见表10。该消息封装于基础通知服务消息wsn:Notify/wsn:NotifyMessage/wsn:Message节点，消息格式见WS/T 790.5。

表 10 居民信息索引变更通知的消息补充约束

节点	基数	可选项	节点说明	对应数据元标识符
/wsnt:Notify/wsnt:NotificationMessage/wsnt:Topic	1..1	R	通知主题表达式, 值域见C.1。	
/wsnt:Notify/wsnt:NotificationMessage	1..1	R	通知消息, 节点由本服务提供。	
/wsnt:Notify/wsnt:NotificationMessage/wsnt:Message/rhin:personIdentifierRevise	1..*	R	IST-PR5: 居民基本信息索引变更通知。节点约束见表2 / personRecordRevise节点。	
/wsnt:Notify/wsnt:NotificationMessage/wsnt:Message/rhin:personIdentifierRevise/masterIdentifier	1..1	R	主索引信息	
/wsnt:Notify/wsnt:NotificationMessage/wsnt:Message/rhin:personIdentifierRevise/masterIdentifier/system/@value	1..1	R	主域标识符	
/wsnt:Notify/wsnt:NotificationMessage/wsnt:Message/rhin:personIdentifierRevise/masterIdentifier/value/@value	1..1	R	主域的居民标识	

## 5.7 居民信息索引合并通知

### 5.7.1 用例

居民信息索引合并通知用例见图14。



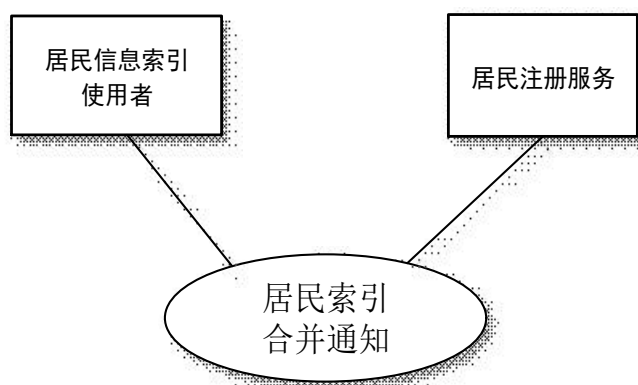


图 14 居民信息索引合并通知用例图

当居民信息索引发生合并时，居民注册服务向事先配置了“通知”功能的居民信息索引使用者发送居民信息索引合并通知，内容包括居民信息和被合并的居民信息

### 5.7.2 交易流程

居民信息索引合并通知交易流程见图15。

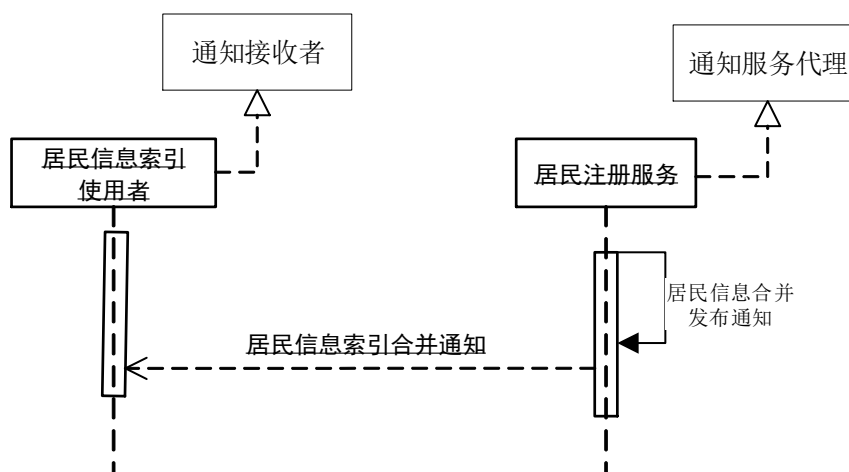


图 15 居民信息索引合并通知交易流程图

### 5.7.3 通知消息

#### 5.7.3.1 触发事件

当居民信息索引有合并，废弃被合并的居民信息索引时，触发居民信息索引合并通知的消息请求。

#### 5.7.3.2 消息结构及约束

消息结构应符合附录B居民注册服务消息格式PersonIdentifierMerge元素构件要求，消息补充约束见表11。该消息封装于基础通知服务消息wsn:Notify/wsn:NotifyMessage/wsn:Message节点，消息格式见WS/T 790.5。

表 11 居民信息提交请求的消息补充约束

节点	基数	可选项	节点说明	对应数据元标识符
/wsnt:Notify/wsnt:NotificationMessage/ wsnt:Topic	1..1	R	通知主题表达式, 值域见 C.1。	
/wsnt:Notify/wsnt:NotificationMessage	1..1	R	通知消息, 节点由本服务提 供。	
/wsnt:Notify/wsnt:NotificationMessage/ wsnt:Message/rhin:personIdentifierMerg e	1..*	R	IST-PR7: 居民基本信息索引 合并通知。	
/wsnt:Notify/wsnt:NotificationMessage/ wsnt:Message/rhin:personIdentifierMerg e/masterIdentifier	1..1	R	居民主索引信息	
/wsnt:Notify/wsnt:NotificationMessage/ wsnt:Message/rhin:personIdentifierMerg e/masterIdentifier/system/@value	1..1	R	主域标识符	
/wsnt:Notify/wsnt:NotificationMessage/ wsnt:Message/rhin:personIdentifierMerg e/masterIdentifier/value/@value	1..1	R	主域的居民标识	
/wsnt:Notify/wsnt:NotificationMessage/ wsnt:Message/rhin:personIdentifierMerg e/replacedIdentifier	1..1	R	被合并的居民主索引信息	
/wsnt:Notify/wsnt:NotificationMessage/ wsnt:Message/rhin:personIdentifierMerg e/replacedIdentifier/system/@value	0..1	0	被合并的居民主域标识符	
/wsnt:Notify/wsnt:NotificationMessage/ wsnt:Message/rhin:personIdentifierMerg e/replacedIdentifier/value/@value	1..1	R	被合并的居民标识	

## 6 交互服务

### 6.1 服务定义

居民注册服务定义应符合附件A居民注册服务WSDL文档要求。

### 6.2 服务技术要求

居民注册服务应符合WS/T 448相关技术要求。

### 6.3 异常处理

服务操作出现异常时应依据表12所列异常编码抛出异常消息。

表 12 异常编码

异常代码	异常名称	异常说明
QueryParamIncorrectFault	查询参数错误	查询信息时提交的参数错误
PatientExistFault	信息已存在错误	注册的居民信息已存在
PatientNotFoundFault	信息不存在错误	查询的居民信息不存在
PatientInformationIncompleteFault	信息不完整错误	查询请求信息缺失
PatientInformationIncorrectFault	信息不正确错误	查询请求信息错误

## 7 安全审计

### 7.1 安全约定

居民注册服务各项交易事件的安全审计项目的可选性见表13，安全审计应符合WS/T 790.4的要求。

表 13 居民注册服务审计项目及可选性要求

审计项目编码	审计事件	审计源	可选性
IST-PR1-S	IST- PR1居民信息提交	居民信息提供者	0
IST-PR1-C	IST- PR1居民信息提交	居民注册服务	R
IST-PR2-S	IST- PR2居民信息查询	居民注册服务	R
IST-PR2-C	IST- PR2居民信息查询	居民信息使用者	0
IST-PR3-S	IST- PR3居民交叉索引查询	居民注册服务	R
IST-PR3-C	IST- PR3居民交叉索引查询	居民信息索引使用者	0
IST-PR4-S	IST- PR3居民信息订阅	居民注册服务	R
IST-PR4-C	IST- PR3居民信息订阅	居民信息订阅者	0
IST-PR5-S	IST- PR5居民信息变更通知	居民注册服务	R
IST-PR5-C	IST- PR5居民信息变更通知	居民信息使用者	0
IST-PR6-S	IST- PR6居民信息索引变更通知	居民注册服务	R
IST-PR6-C	IST- PR6居民信息索引变更通知	居民信息索引使用者	0
IST-PR7-S	IST- PR7居民信息索引合并通知	居民注册服务	R
IST-PR7-C	IST- PR7居民信息索引合并通知	居民信息索引使用者	0

### 7.2 审计消息记录要求

#### 7.2.1 居民信息提交(IST-PR1-C,IST-PR1-S)

##### 7.2.1.1 事件 (Event)

记录居民信息提交事件，居民信息提供者及居民注册服务均提供该节点信息(IST-PR1-C,IST-PR1-S)。

——节点路径：AuditMessage/EventIdentification；

——取值要求：@EventActionCode=“C”； EventTypeCode/@code=”IST-PR1”。

##### 7.2.1.2 事件源 (Event Source)

记录居民信息提交请求方信息，居民信息提供者及居民注册服务均提供该节点信息(IST-PR1-C,IST-PR1-S)。

- 节点路径： AuditMessage/ ActiveParticipant;
- 取值要求： @UserName=居民信息提供者； @UserIsRequestor="Y"；  
RoleIDCode/@code="Source"； RoleIDCode/@ displayName = "事件源" ；  
RoleIDCode/@codeSystemName = "参与者角色代码 (CV\_RoleIDCode)" 。

#### 7.2.1.3 事件目标 (Event Destination)

记录居民信息提交接收方信息，居民信息提供者及居民注册服务均提供该节点信息(IST-PR1-C,IST-PR1-S)。

- 节点路径： AuditMessage/ActiveParticipant;
- 取值要求： @UserName= "居民注册服务" ； @UserIsRequestor="N"；  
RoleIDCode/@code="Destination"； RoleIDCode/@displayName = "事件目标" ；  
RoleIDCode/@codeSystemName = "参与者角色代码 (CV\_RoleIDCode)" 。

#### 7.2.1.4 事件发起人 (Human Participant)

记录居民信息提交操作者信息，居民信息提供者及居民注册服务均提供该节点信息(IST-PR1-C,IST-PR1-S)。

- 节点路径： AuditMessage/ActiveParticipant;
- 取值要求： UserName=用户名； UserIsRequestor="Y"； RoleIDCode/@code="HumanRequestor"；  
RoleIDCode/@displayName = "事件发起人" ； RoleIDCode/@ codeSystemName = "参与者角色  
代码 (CV\_RoleIDCode)" 。

#### 7.2.1.5 审计源 (审计源为事件源) (Audit Source,for Event Source)

记录居民信息提交发起者信息，居民信息提供者提供该节点信息(IST-PR1-C)。

- 节点路径： AuditMessage/ActiveParticipant;
- 取值要求： AuditSourceTypeCode/@code="1"； AuditSourceTypeCode/@displayName = "居民  
信息提供者终端" ； AuditSourceTypeCode/@codeSystemName = "审计源类型代码 (CV\_  
AuditSourceTypeCode)" 。

#### 7.2.1.6 审计源 (审计源为事件目标) (Audit Source,for Event Destination)

记录居民信息提交接收者信息，居民信息注册服务提供该节点信息(IST-PR1-S)。

- 节点路径： AuditMessage/ActiveParticipant;
- 取值要求： AuditSourceTypeCode/@code="3"； AuditSourceTypeCode /@ displayName = "居民  
注册服务" ； AuditSourceTypeCode /@ codeSystemName = "审计源类型代码 (CV\_  
AuditSourceTypeCode)" 。

#### 7.2.1.7 具体参与对象 (审计源为事件源) (Participant Object,for Event Source)

记录居民基本信息。居民信息提供者提供该节点信息(IST-PR1-C)。

- 节点路径： AuditMessage/EventIdentification;
- 取值要求： ParticipantObjectTypeCode/@code="1"； ParticipantObjectTypeCode /@ displayName =  
"居民信息" ； ParticipantObjectTypeCode /@codeSystemName = "参与者具体对象类型代码  
(CV\_ParticipantObjectTypeCode)" 。

### 7.2.1.8 具体参与对象（审计源为事件目标）(Participant Object,for Event Destination)

记录居民注册信息。居民注册服务提供该节点信息(IST-PR1-S)。

——节点路径：AuditMessage/EventIdentification;

——取值要求：ParticipantObjectTypeCode/@code="1"; ParticipantObjectTypeCode /@ displayName = “居民注册信息”； ParticipantObjectTypeCode /@ codeSystemName = “参与者具体对象类型代码（CV\_ParticipantObjectTypeCode）”。

## 7.2.2 居民信息查询(IST-PR2-C,IST-PR2-S)

### 7.2.2.1 事件（Event）

记录居民信息查询事件，居民信息使用者及居民注册服务均提供该节点信息(IST-PR2-C,IST-PR2-S)。

——节点路径：AuditMessage/EventIdentification;

——取值要求：@EventActionCode= “R”； EventTypeCode/@code="IST-PR2”。

### 7.2.2.2 事件源（Event Source）

记录居民信息查询请求方信息，居民信息使用者及居民注册服务均提供该节点信息(IST-PR2-C,IST-PR2-S)。

——节点路径： AuditMessage/ActiveParticipant;

——取值要求：@UserName=居民信息用户；@UserIsRequestor="Y"; RoleIDCode/@code="Source"; RoleIDCode/@ displayName = “事件源”； RoleIDCode/@codeSystemName = “参与者角色代码（CV\_RoleIDCode）”。

### 7.2.2.3 事件目标（Event Destination）

记录居民信息提交接收方信息，居民信息使用者及居民注册服务均提供该节点信息(IST-PR2-C,IST-PR2-S)。

——节点路径：AuditMessage/ActiveParticipant;

——取值要求：@UserName="居民注册服务”；@UserIsRequestor="N"; RoleIDCode/@code="Destination"; RoleIDCode/@displayName =“事件目标”； RoleIDCode/@codeSystemName =“参与者角色代码（CV\_RoleIDCode）”。

### 7.2.2.4 事件发起人（Human Participant）

记录居民信息查询操作者信息，居民信息使用者及居民注册服务均提供该节点信息(IST-PR2-C,IST-PR2-S)。

——节点路径：AuditMessage/ActiveParticipant;

——取值要求：UserName=用户名； UserIsRequestor="Y"; RoleIDCode/@code="HumanRequestor"; RoleIDCode/@displayName = “事件发起人”； RoleIDCode/@codeSystemName = “参与者角色代码（CV\_RoleIDCode）”。

### 7.2.2.5 审计源（审计源为事件源）（Audit Source,for Event Source）

记录居民信息查询发起者信息，居民信息使用者提供该节点信息(IST-PR2-C)。

——节点路径：AuditMessage/ActiveParticipant;

——取值要求: AuditSourceTypeCode/@code="1"; AuditSourceTypeCode/@displayName = “居民信息使用者终端”; AuditSourceTypeCode/@codeSystemName = “审计源类型代码 (CV\_AuditSourceTypeCode)”。

#### 7.2.2.6 审计源 (审计源为事件目标) (Audit Source,for Event Destination)

记录居民信息查询接收者信息, 居民信息注册服务提供该节点信息(IST-PR2-S)。

——节点路径: AuditMessage/ActiveParticipant;

——取值要求: AuditSourceTypeCode/@code="3"; AuditSourceTypeCode /@ displayName = “居民注册服务”; AuditSourceTypeCode /@ codeSystemName = “审计源类型代码 (CV\_AuditSourceTypeCode)”。

#### 7.2.2.7 具体参与对象 (审计源为事件源) (Participant Object,for Event Source)

记录查询条件信息。居民信息使用者提供该节点信息(IST-PR2-C)。

——节点路径: AuditMessage/EventIdentification;

——取值要求: ParticipantObjectTypeCode/@code="2"; ParticipantObjectTypeCode /@ displayName = “查询参数”; ParticipantObjectTypeCode /@ codeSystemName = “参与者具体对象类型代码 (CV\_ParticipantObjectTypeCode)”。

#### 7.2.2.8 具体参与对象 (审计源为事件目标) (Participant Object,for Event Destination)

记录居民注册信息。居民注册服务提供该节点信息(IST-PR2-S)。

——节点路径: AuditMessage/EventIdentification;

——取值要求: ParticipantObjectTypeCode/@code="1"; ParticipantObjectTypeCode /@ displayName = “居民注册信息”; ParticipantObjectTypeCode /@ codeSystemName = “参与者具体对象类型代码 (CV\_ParticipantObjectTypeCode)”。

### 7.2.3 居民交叉索引查询(IST-PR3-C,IST-PR3-S)

#### 7.2.3.1 事件 (Event)

记录居民交叉索引查询事件, 居民交叉索引使用者及居民注册服务均提供该节点信息(IST-PR3-C,IST-PR3-S)。

——节点路径: AuditMessage/EventIdentification;

——取值要求: @EventActionCode= “R”; EventTypeCode/@code="IST-PR3”。

#### 7.2.3.2 事件源 (Event Source)

记录居民交叉索引查询请求方信息, 居民交叉索引使用者及居民注册服务均提供该节点信息(IST-PR3-C,IST-PR3-S)。

——节点路径: AuditMessage/ActiveParticipant;

——取值要求: @UserName=居民交叉索引用户显示终端; @UserIsRequestor="Y"; RoleIDCode/@code="Source"; RoleIDCode/@ displayName = “事件源”; RoleIDCode/@codeSystemName = “参与者角色代码 (CV\_RoleIDCode)”。

#### 7.2.3.3 事件目标 (Event Destination)

记录居民交叉索引提交接收方信息，居民交叉索引使用者及居民注册服务均提供该节点信息(IST-PR3-C,IST-PR3-S)。

- 节点路径: AuditMessage/ActiveParticipant;
- 取值要求: @UserName=“居民注册服务”; @UserIsRequestor=“N”;  
RoleIDCode/@code=“Destination”; RoleIDCode/@displayName=“事件目标”;  
RoleIDCode/@codeSystemName=“参与者角色代码 (CV\_RoleIDCode)”。

#### 7.2.3.4 事件发起人 (Human Participant)

记录居民交叉索引查询操作者信息，居民交叉索引使用者及居民注册服务均提供该节点信息(IST-PR3-C,IST-PR3-S)。

- 节点路径: AuditMessage/ActiveParticipant;
- 取值要求: UserName=用户名; UserIsRequestor=“Y”; RoleIDCode/@code=“HumanRequestor”;  
RoleIDCode/@displayName=“事件发起人”; RoleIDCode/@codeSystemName=“参与者角色  
代码 (CV\_RoleIDCode)”。

#### 7.2.3.5 审计源 (审计源为事件源) (Audit Source,for Event Source)

记录居民交叉索引查询发起者信息，居民交叉索引使用者提供该节点信息(IST-PR3-C)。

- 节点路径: AuditMessage/ActiveParticipant;
- 取值要求: AuditSourceTypeCode/@code=“1”; AuditSourceTypeCode/@displayName=“居民  
交叉索引使用者显示终端”; AuditSourceTypeCode/@codeSystemName=“审计源类型代码(CV\_  
AuditSourceTypeCode)”。

#### 7.2.3.6 审计源 (审计源为事件目标) (Audit Source,for Event Destination)

记录居民交叉索引查询接收者信息，居民交叉索引注册服务提供该节点信息(IST-PR3-S)。

- 节点路径: AuditMessage/ActiveParticipant;
- 取值要求: AuditSourceTypeCode/@code=“3”; AuditSourceTypeCode/@displayName=“居民  
注册服务”; AuditSourceTypeCode/@codeSystemName=“审计源类型代码 (CV\_  
AuditSourceTypeCode)”。

#### 7.2.3.7 具体参与对象 (审计源为事件源) (Participant Object,for Event Source)

记录查询条件信息。居民交叉索引使用者提供该节点信息(IST-PR3-C)。

- 节点路径: AuditMessage/EventIdentification;
- 取值要求: ParticipantObjectTypeCode/@code=“2”; ParticipantObjectTypeCode/@displayName=“  
查询参数”; ParticipantObjectTypeCode/@codeSystemName=“参与者具体对象类型代码  
(CV\_ParticipantObjectTypeCode)”。

#### 7.2.3.8 具体参与对象 (审计源为事件目标) (Participant Object,for Event Destination)

记录居民注册信息。居民注册服务提供该节点信息(IST-PR3-S)。

- 节点路径: AuditMessage/EventIdentification;
- 取值要求: ParticipantObjectTypeCode/@code=“1”; ParticipantObjectTypeCode/@displayName=“  
居民交叉索引信息”; ParticipantObjectTypeCode/@codeSystemName=“参与者具体对象类  
型代码 (CV\_ParticipantObjectTypeCode)”。

## 7.2.4 居民信息订阅(IST-PR4-C,IST-PR4-S)

### 7.2.4.1 事件 (Event)

记录居民订阅事件，居民信息订阅者及居民注册服务均提供该节点信息(IST-PR4-C,IST-PR4-S)。

——节点路径：AuditMessage/EventIdentification;

——取值要求：@EventActionCode=“R”； EventTypeCode/@code=“IST-PR4”。

### 7.2.4.2 事件源 (Event Source)

记录居民信息订阅请求方信息，居民信息订阅者及居民注册服务均提供该节点信息(IST-PR4-C,IST-PR4-S)。

——节点路径： AuditMessage/ActiveParticipant;

——取值要求：@UserName=居民信息订阅者终端； @UserIsRequestor=“Y”；

RoleIDCode/@code=“Source”； RoleIDCode/@displayName = “事件源”；

RoleIDCode/@codeSystemName = “参与者角色代码 (CV\_RoleIDCode)”。

### 7.2.4.3 事件目标 (Event Destination)

记录居民信息订阅接收方信息，居民信息订阅者及居民注册服务均提供该节点信息(IST-PR4-C,IST-PR4-S)。

——节点路径： AuditMessage/ActiveParticipant;

——取值要求：@UserName=“居民注册服务”； @UserIsRequestor=“N”；

RoleIDCode/@code=“Destination”； RoleIDCode/@displayName = “事件目标”；

RoleIDCode/@codeSystemName = “参与者角色代码 (CV\_RoleIDCode)”。

### 7.2.4.4 事件发起人 (Human Participant)

记录居民信息订阅操作者信息，居民信息订阅者及居民注册服务均提供该节点信息(IST-PR4-C,IST-PR4-S)。

——节点路径： AuditMessage/ActiveParticipant;

——取值要求：UserName=用户名； UserIsRequestor=“Y”； RoleIDCode/@code=“HumanRequestor”；

RoleIDCode/@displayName = “事件发起人”； RoleIDCode/@codeSystemName = “参与者角色

代码 (CV\_RoleIDCode)”。

### 7.2.4.5 审计源 (审计源为事件源) (Audit Source,for Event Source)

记录居民信息订阅发起者信息，居民信息订阅者提供该节点信息(IST-PR4-C)。

——节点路径： AuditMessage/ActiveParticipant;

——取值要求： AuditSourceTypeCode/@code=“1”； AuditSourceTypeCode/@displayName = “居民信息订阅者显示终端”； AuditSourceTypeCode/@codeSystemName = “审计源类型代码 (CV\_

AuditSourceTypeCode)”。

### 7.2.4.6 审计源 (审计源为事件目标) (Audit Source,for Event Destination)

记录居民信息订阅接收者信息，居民信息订阅注册服务提供该节点信息(IST-PR4-S)。

——节点路径： AuditMessage/ActiveParticipant;



——取值要求: AuditSourceTypeCode/@code="3"; AuditSourceTypeCode /@ displayName = "居民注册服务"; AuditSourceTypeCode /@ codeSystemName = "审计源类型代码 (CV\_AuditSourceTypeCode) "。

#### 7.2.4.7 具体参与对象 (审计源为事件源) (Participant Object,for Event Source)

记录查询条件信息。居民信息订阅者提供该节点信息(IST-PR4-C)。

——节点路径: AuditMessage/EventIdentification;

——取值要求: ParticipantObjectTypeCode/@code="2"; ParticipantObjectTypeCode /@ displayName = "查询参数"; ParticipantObjectTypeCode /@ codeSystemName = "参与者具体对象类型代码 (CV\_ParticipantObjectTypeCode) "。

#### 7.2.4.8 具体参与对象 (审计源为事件目标) (Participant Object,for Event Destination)

记录居民注册信息。居民注册服务提供该节点信息(IST-PR4-S)。

——节点路径: AuditMessage/EventIdentification;

——取值要求: ParticipantObjectTypeCode/@code="1"; ParticipantObjectTypeCode /@ displayName = "居民信息订阅信息"; ParticipantObjectTypeCode /@ codeSystemName = "参与者具体对象类型代码 (CV\_ParticipantObjectTypeCode) "。

### 7.2.5 居民信息变更通知(IST-PR5-C,IST-PR5-S)

#### 7.2.5.1 事件 (Event)

记录居民信息变更通知事件,居民信息使用者及居民注册服务均提供该节点信息(IST-PR5-C,IST-PR5-S)。

——节点路径: AuditMessage/EventIdentification;

——取值要求: @EventActionCode="E"; EventTypeCode/@code="IST-PR5"。

#### 7.2.5.2 事件源 (Event Source)

记录居民信息变更通知请求方信息,居民信息使用者及居民注册服务均提供该节点信息(IST-PR5-C,IST-PR5-S)。

——节点路径: AuditMessage/ActiveParticipant;

——取值要求: @UserName="居民注册服务"; @UserIsRequestor="N"; RoleIDCode/@code="Source"; RoleIDCode/@ displayName = "事件源"; RoleIDCode/@codeSystemName = "参与者角色代码 (CV\_RoleIDCode) "。

#### 7.2.5.3 事件目标 (Event Destination)

记录居民信息变更通知接收方信息,居民信息使用者及居民注册服务均提供该节点信息(IST-PR5-C,IST-PR5-S)。

——节点路径: AuditMessage/ActiveParticipant;

——取值要求: @UserName="居民信息用户显示终端"; @UserIsRequestor="N"; RoleIDCode/@code="Destination"; RoleIDCode/@displayName = "事件目标"; RoleIDCode/@codeSystemName = "参与者角色代码 (CV\_RoleIDCode) "。

#### 7.2.5.4 审计源 (审计源为事件源) (Audit Source,for Event Source)

记录居民信息变更通知发起者信息，居民注册服务提供该节点信息(IST-PR5-C)。

——节点路径：AuditMessage/ActiveParticipant;

——取值要求：AuditSourceTypeCode/@code="3"; AuditSourceTypeCode/@displayName = “居民注册服务”; AuditSourceTypeCode/@codeSystemName = “审计源类型代码 (CV\_AuditSourceTypeCode)”。

#### 7.2.5.5 审计源（审计源为事件目标）(Audit Source,for Event Destination)

记录居民信息变更通知接收者信息，居民信息使用者提供该节点信息(IST-PR5-S)。

——节点路径：AuditMessage/ActiveParticipant;

——取值要求：AuditSourceTypeCode/@code="1"; AuditSourceTypeCode /@ displayName = “居民信息使用者显示终端”; AuditSourceTypeCode /@ codeSystemName = “审计源类型代码 (CV\_AuditSourceTypeCode)”。

#### 7.2.5.6 具体参与对象（审计源为事件源）(Participant Object,for Event Source)

记录变更通知的信息。居民注册服务提供该节点信息(IST-PR5-C)。

——节点路径：AuditMessage/EventIdentification;

——取值要求：ParticipantObjectTypeCode/@code="1"; ParticipantObjectTypeCode /@ displayName = “居民注册信息”; ParticipantObjectTypeCode /@ codeSystemName = “参与者具体对象类型代码 (CV\_ParticipantObjectTypeCode)”。

#### 7.2.5.7 具体参与对象（审计源为事件目标）(Participant Object,for Event Destination)

记录居民注册信息。居民信息使用者提供该节点信息(IST-PR5-S)。

——节点路径：AuditMessage/EventIdentification;

——取值要求：ParticipantObjectTypeCode/@code="1"; ParticipantObjectTypeCode /@ displayName = “居民注册信息”; ParticipantObjectTypeCode /@ codeSystemName = “参与者具体对象类型代码 (CV\_ParticipantObjectTypeCode)”。

### 7.2.6 居民信息索引变更通知(IST-PR6-C,IST-PR6-S)

#### 7.2.6.1 事件（Event）

记录居民信息索引变更通知事件，居民信息索引使用者及居民注册服务均提供该节点信息(IST-PR6-C,IST-PR6-S)。

——节点路径：AuditMessage/EventIdentification;

——取值要求：@EventActionCode=“E”; EventTypeCode/@code="IST-PR6”。

#### 7.2.6.2 事件源（Event Source）

记录居民信息索引变更通知请求方信息，居民信息索引使用者及居民注册服务均提供该节点信息(IST-PR6-C,IST-PR6-S)。

——节点路径：AuditMessage/ActiveParticipant;

——取值要求：@UserName="居民注册服务"; @UserIsRequestor="N"; RoleIDCode/@code="Source"; RoleIDCode/@ displayName = “事件源”; RoleIDCode/@codeSystemName = “参与者角色代码 (CV\_RoleIDCode)”。

#### 7.2.6.3 事件目标（Event Destination）

记录居民信息索引变更通知接收方信息，居民信息索引使用者及居民注册服务均提供该节点信息(IST-PR6-C,IST-PR6-S)。

- 节点路径: AuditMessage/ActiveParticipant;
- 取值要求: @UserName=“居民信息索引用户显示终端”; @UserIsRequestor=“N”;  
oleIDCode/@code=“Destination”; RoleIDCode/@displayName =“事件目标”;  
RoleIDCode/@codeSystemName =“参与者角色代码 (CV\_RoleIDCode)”。

#### 7.2.6.4 审计源（审计源为事件源）（Audit Source,for Event Source）

记录居民信息索引变更通知发起者信息，居民注册服务提供该节点信息(IST-PR6-C)。

- 节点路径: AuditMessage/ActiveParticipant;
- 取值要求: AuditSourceTypeCode/@code=“3”; AuditSourceTypeCode/@displayName = “居民注册服务”; AuditSourceTypeCode/@codeSystemName = “审计源类型代码 (CV\_AuditSourceTypeCode)”。

#### 7.2.6.5 审计源（审计源为事件目标）（Audit Source,for Event Destination）

记录居民信息索引变更通知接收者信息，居民信息索引使用者提供该节点信息(IST-PR6-S)。

- 节点路径: AuditMessage/ActiveParticipant;
- 取值要求: AuditSourceTypeCode/@code=“1”; AuditSourceTypeCode /@ displayName = “居民信息索引使用者显示终端”; AuditSourceTypeCode /@ codeSystemName = “审计源类型代码 (CV\_AuditSourceTypeCode)”。

#### 7.2.6.6 具体参与对象（审计源为事件源）(Participant Object,for Event Source)

记录变更通知的信息。居民注册服务提供该节点信息(IST-PR6-C)。

- 节点路径: AuditMessage/EventIdentification;
- 取值要求: ParticipantObjectTypeCode/@code=“1”; ParticipantObjectTypeCode /@ displayName = “居民信息订阅信息”; ParticipantObjectTypeCode /@ codeSystemName = “参与者具体对象类型代码 (CV\_ParticipantObjectTypeCode)”。

#### 7.2.6.7 具体参与对象（审计源为事件目标）(Participant Object,for Event Destination)

记录居民注册信息。居民信息使用者提供该节点信息(IST-PR6-S)。

- 节点路径: AuditMessage/EventIdentification;
- 取值要求: ParticipantObjectTypeCode/@code=“1”; ParticipantObjectTypeCode /@ displayName = “居民信息订阅信息”; ParticipantObjectTypeCode /@ codeSystemName = “参与者具体对象类型代码 (CV\_ParticipantObjectTypeCode)”。

### 7.2.7 居民信息索引合并通知(IST-PR7-C,IST-PR7-S)

#### 7.2.7.1 事件（Event）

记录居民信息索引合并通知事件，居民信息索引使用者及居民注册服务均提供该节点信息(IST-PR7-C,IST-PR7-S)。

- 节点路径: AuditMessage/EventIdentification;
- 取值要求: @EventActionCode=“E”; EventTypeCode/@code=“IST-PR7”。

#### 7.2.7.2 事件源（Event Source）

记录居民信息索引合并通知请求方信息，居民信息索引使用者及居民注册服务均提供该节点信息(IST-PR7-C,IST-PR7-S)。

- 节点路径：AuditMessage/ActiveParticipant;
- 取值要求：@UserName=“居民注册服务”；@UserIsRequestor=“N”；  
RoleIDCode/@code=“Source”；RoleIDCode/@displayName = “事件源”；  
RoleIDCode/@codeSystemName = “参与者角色代码 (CV\_RoleIDCode)”。

#### 7.2.7.3 事件目标 (Event Destination)

记录居民信息索引合并通知接收方信息，记录居民信息索引使用者及记录居民注册服务均提供该节点信息(IST-PR7-C,IST-PR7-S)。

- 节点路径：AuditMessage/ActiveParticipant;
- 取值要求：@UserName=“居民信息索引用户显示终端”；@UserIsRequestor=“N”；  
oleIDCode/@code=“Destination”；RoleIDCode/@displayName =“事件目标”；  
RoleIDCode/@codeSystemName =“参与者角色代码 (CV\_RoleIDCode)”。

#### 7.2.7.4 审计源 (审计源为事件源) (Audit Source,for Event Source)

记录居民信息索引合并通知发起者信息，居民注册服务提供该节点信息(IST-PR7-C)。

- 节点路径：AuditMessage/ActiveParticipant;
- 取值要求：AuditSourceTypeCode/@code=“3”； AuditSourceTypeCode/@displayName = “居民注册服务”； AuditSourceTypeCode/@codeSystemName = “审计源类型代码 (CV\_AuditSourceTypeCode)”。

#### 7.2.7.5 审计源 (审计源为事件目标) (Audit Source,for Event Destination)

记录居民信息索引合并通知接收者信息，居民信息索引使用者提供该节点信息(IST-PR7-S)。

- 节点路径：AuditMessage/ActiveParticipant;
- 取值要求：AuditSourceTypeCode/@code=“1”； AuditSourceTypeCode /@ displayName = “居民信息索引使用者显示终端”； AuditSourceTypeCode /@ codeSystemName = “审计源类型代码 (CV\_AuditSourceTypeCode)”。

#### 7.2.7.6 具体参与对象 (审计源为事件源) (Participant Object,for Event Source)

记录变更通知的信息。居民注册服务提供该节点信息(IST-PR7-C)。

- 节点路径：AuditMessage/EventIdentification;
- 取值要求：ParticipantObjectTypeCode/@code=“1”； ParticipantObjectTypeCode /@ displayName = “居民交叉索引信息”； ParticipantObjectTypeCode /@ codeSystemName = “参与者具体对象类型代码 (CV\_ParticipantObjectTypeCode)”。

#### 7.2.7.7 具体参与对象 (审计源为事件目标) (Participant Object,for Event Destination)

记录居民注册信息。居民信息使用者提供该节点信息(IST-PR7-S)。

- 节点路径：AuditMessage/EventIdentification;
- 取值要求：ParticipantObjectTypeCode/@code=“1”； ParticipantObjectTypeCode /@ displayName = “居民交叉索引信息”； ParticipantObjectTypeCode /@ codeSystemName = “参与者具体对象类型代码 (CV\_ParticipantObjectTypeCode)”。

附 录 A  
(规范性)  
居民注册服务定义

居民注册服务WSDL定义如下:

<p>文件名: rhin_PersonRegistration.wsdl</p> <pre> &lt;?xml version="1.0" encoding="utf-8"?&gt; &lt;!-- Ver.0.12.5/2018-07-20 Dejun Hsu--&gt; &lt;wsdl:definitions xmlns:wsoap12="http://schemas.xmlsoap.org/wsdl/soap12/" xmlns:wsdl="http://schemas.xmlsoap.org/wsdl/" xmlns:xs="http://www.w3.org/2001/XMLSchema" xmlns:xsi="http://www.w3.org/2001/XMLSchema-instance" xmlns:rhin="http://www.chiss.org.cn/rhin/2015" xmlns:wntw="http://docs.oasis-open.org/wsn/bw-2" targetNamespace="http://www.chiss.org.cn/rhin/2015"&gt;   &lt;wsdl:import namespace="http://docs.oasis-open.org/wsn/bw-2" location="rhin_BaseNotification.wsdl"/&gt;   &lt;wsdl:import namespace="http://www.chiss.org.cn/rhin/2015" location="rhin_PersonRegistration.xsd"/&gt;   &lt;wsdl:message name="PersonRecordFeed"&gt;     &lt;wsdl:part name="message" element="rhin:PersonRecordFeed"/&gt;   &lt;/wsdl:message&gt;   &lt;wsdl:message name="PersonRecordFeedResponse"&gt;     &lt;wsdl:part name="message" element="rhin:PersonRecordFeedResponse"/&gt;   &lt;/wsdl:message&gt;   &lt;wsdl:message name="PersonRecordQuery"&gt;     &lt;wsdl:part name="message" element="rhin:PersonRecordQuery"/&gt;   &lt;/wsdl:message&gt;   &lt;wsdl:message name="PersonRecordQueryResponse"&gt;     &lt;wsdl:part name="message" element="rhin:PersonRecordQueryResponse"/&gt;   &lt;/wsdl:message&gt;   &lt;wsdl:message name="PersonIdentifierQuery"&gt;     &lt;wsdl:part name="message" element="rhin:PersonIdentifierQuery"/&gt;   &lt;/wsdl:message&gt;   &lt;wsdl:message name="PersonIdentifierQueryResponse"&gt;     &lt;wsdl:part name="message" element="rhin:PersonIdentifierQueryResponse"/&gt;   &lt;/wsdl:message&gt;   &lt;wsdl:portType name="PersonInfoProvider"&gt;     &lt;wsdl:operation name="PersonRecordFeed"&gt;       &lt;wsdl:input message="rhin:PersonRecordFeed"/&gt;       &lt;wsdl:output message="rhin:PersonRecordFeedResponse"/&gt;     &lt;/wsdl:operation&gt;     &lt;wsdl:operation name="PersonRecordQuery"&gt;       &lt;wsdl:input message="rhin:PersonRecordQuery"/&gt;       &lt;wsdl:output message="rhin:PersonRecordQueryResponse"/&gt;     &lt;/wsdl:operation&gt;   &lt;/wsdl:portType&gt; &lt;/wsdl:definitions&gt; </pre>
--

```

    </wsdl:operation>
</wsdl:portType>
<wsdl:portType name="PersonIdentifierProvider">
  <wsdl:operation name="PersonIdentifierQuery">
    <wsdl:input message="rhin:PersonIdentifierQuery"/>
    <wsdl:output message="rhin:PersonIdentifierQueryResponse"/>
  </wsdl:operation>
</wsdl:portType>
<wsdl:binding name="PersonInfoBinding" type="rhin:PersonInfoProvider">
  <wsoap12:binding style="document" transport="http://schemas.xmlsoap.org/soap/http"/>
  <wsdl:operation name="PersonRecordFeed">
    <wsoap12:operation soapAction="PersonRecordFeed" style="document"/>
    <wsdl:input>
      <wsoap12:body use="literal"/>
    </wsdl:input>
    <wsdl:output>
      <wsoap12:body use="literal"/>
    </wsdl:output>
  </wsdl:operation>
  <wsdl:operation name="PersonRecordQuery">
    <wsoap12:operation soapAction="PersonRecordQuery" style="document"/>
    <wsdl:input>
      <wsoap12:body use="literal"/>
    </wsdl:input>
    <wsdl:output>
      <wsoap12:body use="literal"/>
    </wsdl:output>
  </wsdl:operation>
</wsdl:binding>
<wsdl:binding name="PersonIdentifierBinding" type="rhin:PersonIdentifierProvider">
  <wsoap12:binding style="document" transport="http://schemas.xmlsoap.org/soap/http"/>
  <wsdl:operation name="PersonIdentifierQuery">
    <wsoap12:operation soapAction="PersonIdentifierQuery" style="document"/>
    <wsdl:input>
      <wsoap12:body use="literal"/>
    </wsdl:input>
    <wsdl:output>
      <wsoap12:body use="literal"/>
    </wsdl:output>
  </wsdl:operation>
</wsdl:binding>
<wsdl:binding name="NotificationConsumerBinding" type="wsntw:NotificationConsumer">

```

```

<wsoap12:binding style="document" transport="http://schemas.xmlsoap.org/soap/http"/>
<wsdl:operation name="Notify">
  <wsoap12:operation soapAction="Notify" style="document"/>
  <wsdl:input>
    <wsoap12:body use="literal"/>
  </wsdl:input>
</wsdl:operation>
</wsdl:binding>
<wsdl:binding name="NotificationProducerBinding" type="wsntw:NotificationProducer">
  <wsoap12:binding style="document" transport="http://schemas.xmlsoap.org/soap/http"/>
  <wsdl:operation name="Subscribe">
    <wsoap12:operation soapAction="Subscribe" style="document"/>
    <wsdl:input>
      <wsoap12:body use="literal"/>
    </wsdl:input>
    <wsdl:output>
      <wsoap12:body use="literal"/>
    </wsdl:output>
    <wsdl:fault name="ResourceUnknownFault">
      <wsoap12:fault name="ResourceUnknownFault" use="literal"/>
    </wsdl:fault>
    <wsdl:fault name="InvalidFilterFault">
      <wsoap12:fault name="InvalidFilterFault" use="literal"/>
    </wsdl:fault>
    <wsdl:fault name="TopicExpressionDialectUnknownFault">
      <wsoap12:fault name="TopicExpressionDialectUnknownFault" use="literal"/>
    </wsdl:fault>
    <wsdl:fault name="InvalidTopicExpressionFault">
      <wsoap12:fault name="InvalidTopicExpressionFault" use="literal"/>
    </wsdl:fault>
    <wsdl:fault name="TopicNotSupportedFault">
      <wsoap12:fault name="TopicNotSupportedFault" use="literal"/>
    </wsdl:fault>
    <wsdl:fault name="InvalidProducerPropertiesExpressionFault">
      <wsoap12:fault name="InvalidProducerPropertiesExpressionFault" use="literal"/>
    </wsdl:fault>
    <wsdl:fault name="InvalidMessageContentExpressionFault">
      <wsoap12:fault name="InvalidMessageContentExpressionFault" use="literal"/>
    </wsdl:fault>
    <wsdl:fault name="UnacceptableInitialTerminationTimeFault">
      <wsoap12:fault name="UnacceptableInitialTerminationTimeFault" use="literal"/>
    </wsdl:fault>
  </wsdl:operation>
</wsdl:binding>

```

```

    <wsdl:fault name="NotifyMessageNotSupportedFault">
      <wsoap12:fault name="NotifyMessageNotSupportedFault" use="literal"/>
    </wsdl:fault>
    <wsdl:fault name="SubscribeCreationFailedFault">
      <wsoap12:fault name="SubscribeCreationFailedFault" use="literal"/>
    </wsdl:fault>
  </wsdl:operation>
</wsdl:binding>
<wsdl:binding name="SubscriptionManagerBinding" type="wsntw:SubscriptionManager">
  <wsoap12:binding style="document" transport="http://schemas.xmlsoap.org/soap/http"/>
  <wsdl:operation name="Unsubscribe">
    <wsoap12:operation soapAction="Unsubscribe" style="document"/>
    <wsdl:input name="UnsubscribeRequest">
      <wsoap12:body use="literal"/>
    </wsdl:input>
    <wsdl:output name="UnsubscribeResponse">
      <wsoap12:body use="literal"/>
    </wsdl:output>
    <wsdl:fault name="ResourceUnknownFault">
      <wsoap12:fault name="ResourceUnknownFault" use="literal"/>
    </wsdl:fault>
    <wsdl:fault name="UnableToDestroySubscriptionFault">
      <wsoap12:fault name="UnableToDestroySubscriptionFault" use="literal"/>
    </wsdl:fault>
  </wsdl:operation>
</wsdl:binding>
<wsdl:service name="PersonMessageApp">
  <wsdl:port name="NotificationConsumerPort" binding="rhin:NotificationConsumerBinding">
    <wsoap12:address location="{PersonMessageApp}/NotificationConsumer"/>
  </wsdl:port>
</wsdl:service>
<wsdl:service name="PersonRegistrationService">
  <wsdl:port name="PersonInfoPort" binding="rhin:PersonInfoBinding">
    <wsoap12:address location="{rhinHost}/PersonInfoProvider"/>
  </wsdl:port>
  <wsdl:port name="PersonIdentifierPort" binding="rhin:PersonIdentifierBinding">
    <wsoap12:address location="{rhinHost}/PersonInfoIdentifierProvider"/>
  </wsdl:port>
  <wsdl:port name="NotificationProducerPort" binding="rhin:NotificationProducerBinding">
    <wsoap12:address location="{rhinHost}/PersonInfoProvider/NotificationProducer"/>
  </wsdl:port>
  <wsdl:port name="SubscriptionManagerPort" binding="rhin:SubscriptionManagerBinding">

```



```
        <wsoap12:address location="{rhinHost}/PersonInfoProvider/SubscriptionManager"/>
    </wsoap12:port>
</wsoap12:service>
</wsoap12:definitions>
```

附 录 B  
(规范性)  
居民注册服务消息格式

居民注册服务消息格式采用XML Schema表示如下：

文件名：rhin_PersonRegistration.xsd
<pre> &lt;?xml version="1.0" encoding="UTF-8"?&gt; &lt;!-- Ver.0.12.5/2018-09-12 Dejun Hsu--&gt; &lt;xs:schema xmlns:xs="http://www.w3.org/2001/XMLSchema" xmlns="http://www.chiss.org.cn/rhin/2015"   xmlns:wsn="http://rhin/WS-BaseNotification" xmlns:wsa="http://rhin/WS-Addressing"   xmlns:wsf="http://rhin/WS-BaseFault" targetNamespace="http://www.chiss.org.cn/rhin/2015"   elementFormDefault="qualified"&gt;   &lt;xs:include schemaLocation="Base/RHIN-BaseObject.xsd"/&gt;   &lt;xs:element name="PersonRecordFeed" type="PersonRecordFeed"&gt;     &lt;xs:annotation&gt;       &lt;xs:documentation&gt;IST-PR1:居民基本信息提交 &lt;/xs:documentation&gt;     &lt;/xs:annotation&gt;   &lt;/xs:element&gt;   &lt;xs:element name="PersonRecordFeedResponse" type="PersonRecordFeedResponse"&gt;     &lt;xs:annotation&gt;       &lt;xs:documentation&gt;IST-PR1: 应答信息&lt;/xs:documentation&gt;     &lt;/xs:annotation&gt;   &lt;/xs:element&gt;   &lt;xs:element name="PersonRecordQuery" type="PersonRecordQuery"&gt;     &lt;xs:annotation&gt;       &lt;xs:documentation&gt;IST-PR2: 居民基本信息查询 &lt;/xs:documentation&gt;     &lt;/xs:annotation&gt;   &lt;/xs:element&gt;   &lt;xs:element name="PersonRecordQueryResponse" type="PersonRecordQueryResponse"&gt;     &lt;xs:annotation&gt;       &lt;xs:documentation&gt;IST-PR2:应答信息&lt;/xs:documentation&gt;     &lt;/xs:annotation&gt;   &lt;/xs:element&gt;   &lt;xs:element name="PersonIdentifierQuery" type="PersonIdentifierQuery"&gt;     &lt;xs:annotation&gt;       &lt;xs:documentation&gt;IST-PR3: 居民交叉索引信息查询 &lt;/xs:documentation&gt;     &lt;/xs:annotation&gt;   &lt;/xs:element&gt; &lt;/xs:schema&gt; </pre>

```

</xs:element>
<xs:element name="PersonIdentifierQueryResponse" type="PersonIdentifierQueryResponse">
  <xs:annotation>
    <xs:documentation>IST-PR3:应答信息</xs:documentation>
  </xs:annotation>
</xs:element>
<xs:element name="personRecordRevise" type="PersonRecordReviseNotify">
  <xs:annotation>
    <xs:documentation>IST-PR5: 居民基本信息变更通知。本消息元素在基础通知服务
/Notify/NotificationMessage/Message节点中引用。</xs:documentation>
  </xs:annotation>
</xs:element>
<xs:element name="personIdentifierRevise" type="PersonIdentifierReviseNotify">
  <xs:annotation>
    <xs:documentation>IST-PR6: 居民基本信息索引变更通知。本消息元素在基础通知服务
/Notify/NotificationMessage/Message节点中引用。</xs:documentation>
  </xs:annotation>
</xs:element>
<xs:element name="personIdentifierMerge" type="PersonIdentifierMergeNotify">
  <xs:annotation>
    <xs:documentation>IST-PR7: 居民基本信息索引合并通知。本消息元素在基础通知服务
/Notify/NotificationMessage/Message节点中引用。</xs:documentation>
  </xs:annotation>
</xs:element>
<xs:complexType name="PersonRecordFeed">
  <xs:annotation>
    <xs:documentation>IST-PR1:居民基本信息提交数据类型</xs:documentation>
  </xs:annotation>
  <xs:sequence>
    <xs:element name="personInfo" type="Patient"/>
  </xs:sequence>
</xs:complexType>
<xs:complexType name="PersonRecordFeedResponse">
  <xs:annotation>
    <xs:documentation>IST-PR1:应答信息数据类型</xs:documentation>
  </xs:annotation>
  <xs:choice>
    <xs:element minOccurs="0" name="masterIdentifier" type="ID">
      <xs:annotation>
        <xs:documentation>个人主索引标识</xs:documentation>
      </xs:annotation>
    </xs:element>

```

```

    </xs:choice>
</xs:complexType>
<xs:complexType name="PersonRecordQuery">
  <xs:annotation>
    <xs:documentation>IST-PR2: 居民基本信息查询数据类型</xs:documentation>
  </xs:annotation>
  <xs:sequence>
    <xs:element name="from" type="Integer" minOccurs="0"/>
    <xs:element name="maxCount" type="Integer" minOccurs="0"/>
    <xs:element name="adhocQuery" type="AdhocQuery">
      <xs:annotation>
        <xs:documentation>预存通用查询</xs:documentation>
      </xs:annotation>
    </xs:element>
  </xs:sequence>
</xs:complexType>
<xs:complexType name="PersonRecordQueryResponse">
  <xs:annotation>
    <xs:documentation>IST-PR2:应答信息数据类型</xs:documentation>
  </xs:annotation>
  <xs:choice>
    <xs:element name="totalCount" type="Integer"/>
    <xs:element name="from" type="Integer" minOccurs="0"/>
    <xs:element name="count" type="Integer" minOccurs="0"/>
    <xs:element name="personInfo" type="Patient" minOccurs="0" maxOccurs="unbounded"/>
  </xs:choice>
</xs:complexType>
<xs:complexType name="PersonIdentifierQuery">
  <xs:annotation>
    <xs:documentation>IST-PR3: 居民交叉索引信息查询数据类型</xs:documentation>
  </xs:annotation>
  <xs:sequence>
    <xs:element name="identifier" type="Identifier">
      <xs:annotation>
        <xs:documentation>给定的已知标识符</xs:documentation>
      </xs:annotation>
    </xs:element>
    <xs:element name="domain" type="URI" minOccurs="0">
      <xs:annotation>
        <xs:documentation>需要获取的标识符所在域</xs:documentation>
      </xs:annotation>
    </xs:element>
  </xs:sequence>
</xs:complexType>

```

```

    </xs:sequence>
</xs:complexType>
<xs:complexType name="PersonIdentifierQueryResponse">
  <xs:annotation>
    <xs:documentation>IST-PR3:应答信息数据类型</xs:documentation>
  </xs:annotation>
  <xs:choice>
    <xs:element maxOccurs="unbounded" minOccurs="0" name="personIdentifier" type="Identifier">
      <xs:annotation>
        <xs:documentation>个人索引标识列表
当查询参数指定domain时,只返回对应domain的Identifier;
当查询参数未指定domain时,返回所有的居民标识符</xs:documentation>
      </xs:annotation>
    </xs:element>
  </xs:choice>
</xs:complexType>
<xs:complexType name="PersonRecordReviseNotify">
  <xs:annotation>
    <xs:documentation>IST-PR5: 居民基本信息变更通知数据类型</xs:documentation>
  </xs:annotation>
  <xs:sequence>
    <xs:element name="personInfo" type="Patient" maxOccurs="unbounded"/>
  </xs:sequence>
</xs:complexType>
<xs:complexType name="PersonIdentifierReviseNotify">
  <xs:annotation>
    <xs:documentation>IST-PR6: 居民基本信息索引变更通知数据类型</xs:documentation>
  </xs:annotation>
  <xs:sequence>
    <xs:element name="masterIdentifier" type="Identifier">
      <xs:annotation>
        <xs:documentation>个人主索引标识</xs:documentation>
      </xs:annotation>
    </xs:element>
  </xs:sequence>
</xs:complexType>
<xs:complexType name="PersonIdentifierMergeNotify">
  <xs:annotation>
    <xs:documentation>IST-PR7: 居民基本信息索引合并通知数据类型</xs:documentation>
  </xs:annotation>
  <xs:sequence>
    <xs:element name="masterIdentifier" type="Identifier">

```

```
<xs:annotation>
  <xs:documentation>个人主索引标识</xs:documentation>
</xs:annotation>
</xs:element>
<xs:element name="replacedIdentifier" type="Identifier"> </xs:element>
</xs:sequence>
</xs:complexType>
</xs:schema>
```

附 录 C  
(规范性)  
通知主题及过滤器表达式

### C.1 居民注册服务通知主题

居民注册服务通知主题表达式见表C.1。

表 C.1 主题表达式 (CV\_TopicExpression)

主题名称	表达式	描述
居民信息变更	rhin:personRecordRevise	居民信息变更, 通知居民信息用户。
居民信息索引变更	rhin:personIdentifierRevise	居民信息索引变更, 通知居民索引信息用户。
居民信息合并	rhin:personIdentifierMerge	居民信息索引变更, 通知居民索引信息用户。

### C.2 预存查询标识

预存居民信息查询标识见表C.2。

表 C.2 预存居民信息查询标识 (CV\_AdhocID)

查询名称	查询标识	与IHE对应
居民信息查询	urn:rhin:FindPersonInfo	
居民交叉索引查询	urn:rhin:FindPersonCrossIndex	
居民信息变更查询	urn:rhin:personRecordRevise	
居民信息索引变更查询	urn:rhin:personIdentifierRevise	
居民信息合并查询	urn:rhin:personIdentifierMerge	

### C.3 居民信息查询过滤条件

居民信息查询过滤条件表达式见表C.3。

表 C.3 居民信息查询过滤条件 (CV\_FilterSlotName\_PersonInfo)

过滤条件名称	过滤条件表达式	对应元素	可选项	重复
行政区划	\$administrationDivision	../personInfo/address/administrativeDivision	0	0..1
婚姻状况代码	\$maritalStatus	../personInfo/assignedPerson/maritalStatusCode	0	0..1
死亡标记	\$deceasedInd	../personInfo/assignedPerson/deceasedInd	R	1..1
起始出生日期	\$birthTimeFrom	../personInfo/assignedPerson/birthTime	0	0..1
终止出生日期	\$birthTimeTo	../personInfo/assignedPerson/birthTime	0	0..1
性别代码	\$gender	../personInfo/assignedPerson/gender	0	0..1